

ENADE 2024

O QUE É?

CURSOS SUBMETIDOS

IDENTIFICAÇÃO, INSCRIÇÃO E
RETIFICAÇÃO

ACOMPANHAMENTO DOS
CONCLUINTES

DISPENSAS

BOAS PRÁTICAS

SOBRE O ENADE

- Realizado anualmente pelo Inep, o exame é um dos componentes do Sistema Nacional de Avaliação da Educação Superior (Sinaes).
- Ministério da Educação (MEC) instituiu, em 1º de julho, o Exame Nacional de Desempenho dos Estudantes (Enade) das Licenciaturas (Portaria nº 610/ 2024), reformulando a avaliação dos cursos que formam professores no Brasil.
- A inscrição é obrigatória para todos os estudantes de cursos de licenciatura habilitados à avaliação teórica ou à avaliação prática, vinculados às áreas avaliadas. A regularidade no Exame é condição necessária para a colação de grau.



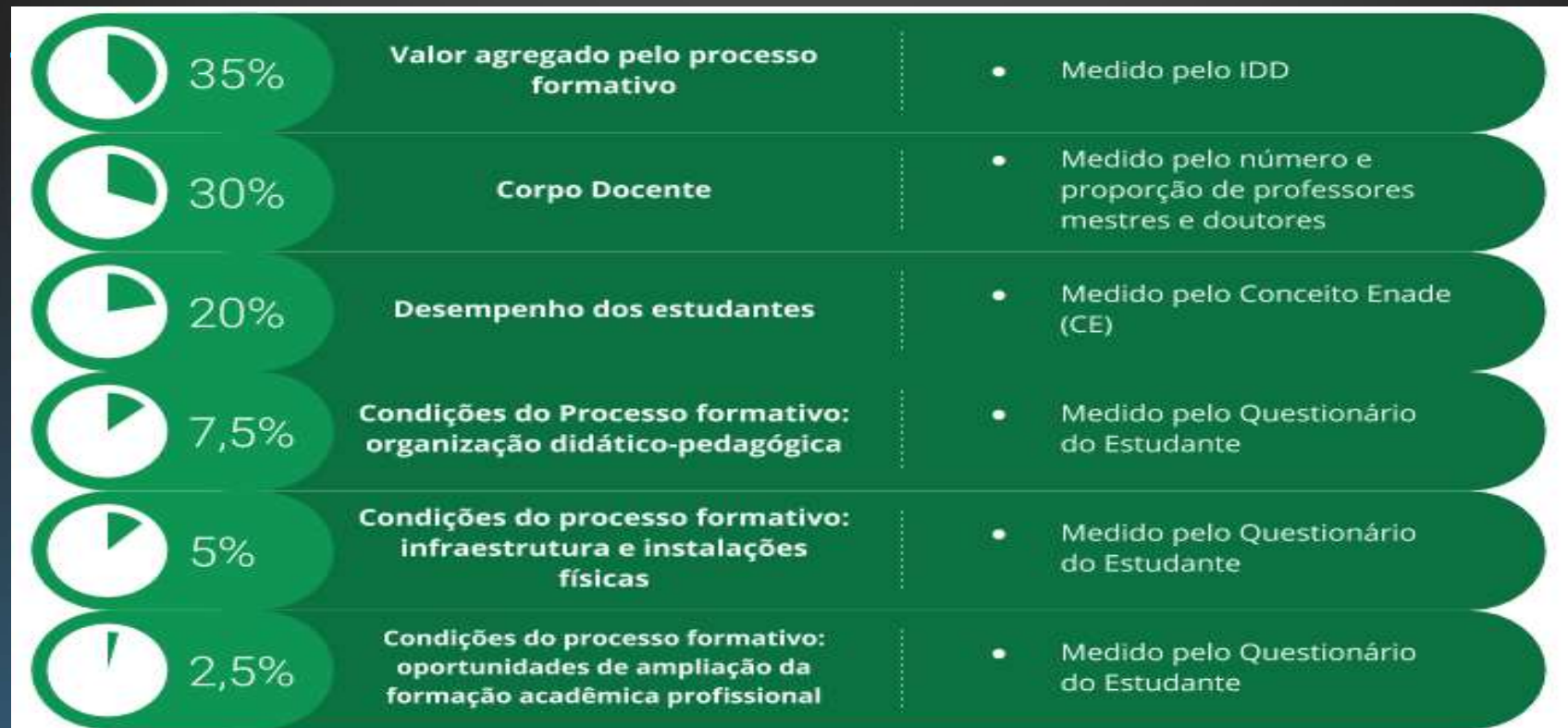
ENADE DAS LICENCIATURAS

- O objetivo é aperfeiçoar os processos avaliativos dos cursos de formação docente.
- As principais mudanças dizem respeito às matrizes de referência e ao formato das provas, que passarão a ter maior foco na avaliação das competências docentes que nos conteúdos disciplinares de cada curso.
- O exame contará com a avaliação das competências e habilidades práticas docentes desenvolvidas pelos estudantes nos estágios supervisionados obrigatórios (atividade prática). **Mais detalhes sobre essa atividade serão abordados em reunião específica**

PARA QUE SERVE O ENADE?

- **Avalia o rendimento dos concluintes** dos cursos de graduação em relação aos conteúdos programáticos previstos nas diretrizes curriculares, o desenvolvimento de competências e habilidades necessárias ao aprofundamento da formação geral e profissional, bem como o nível de atualização dos estudantes com relação à realidade brasileira e mundial.
- É a **base de cálculo do Conceito Preliminar de Curso (CPC)**, utilizado como parâmetro para diversos fins, dentre eles, a renovação de reconhecimento de cursos de graduação pelo MEC.
- O Governo também utiliza o indicador na definição da matriz orçamentária nacional (instituições melhor avaliadas podem receber maior verba)

IMPACTO DE 35% NO CONCEITO PRELIMINAR DE CURSO (CPC)



CICLO AVALIATIVO ENADE

Fica instituído o novo ciclo avaliativo do Enade, com início no ano de 2025

Ano I

- a) 01 - Educação;
- b) 02 - Artes e humanidades;
- c) 03 - Ciências sociais, jornalismo e informação; e
- d) 04 - Negócios, administração e direito;

Ano II

- a) 01 - Educação;
- b) 05 - Ciências naturais, matemática e estatística;
- c) 06 - Computação e Tecnologias da Informação e Comunicação - TIC; e
- d) 07 - Engenharia, produção e construção;

Ano III

- a) 01 - Educação;
- b) 08 - Agricultura, silvicultura, pesca e veterinária;
- c) 09 - Saúde e bem-estar; e
- d) 10 - Serviços.

CURSOS DA UFES SUBMETIDOS AO ENADE 2024 (LICENCIATURAS)

Código	Modalidade	Curso	Centro	Município
116852	Presencial	CIÊNCIAS BIOLÓGICAS	CCENS	Alegre
116854	Presencial	FÍSICA	CCENS	Alegre
116856	Presencial	MATEMÁTICA	CCENS	Alegre
116862	Presencial	QUÍMICA	CCENS	Alegre
116874	Presencial	CIÊNCIAS BIOLÓGICAS	CEUNES	São Mateus
116878	Presencial	FÍSICA	CEUNES	São Mateus
116882	Presencial	MATEMÁTICA	CEUNES	São Mateus
1278626	Presencial	PEDAGOGIA	CEUNES	São Mateus
116884	Presencial	QUÍMICA	CEUNES	São Mateus

CURSOS DA UFES SUBMETIDOS AO ENADE 2024 (LICENCIATURAS)

Código	Modalidade	Curso	Centro	Município
1322126	A distância	CIÊNCIAS BIOLÓGICAS	Sead	Vários municípios
116902	A distância	FÍSICA	Sead	Vários municípios
1322238	A distância	HISTÓRIA	Sead	Vários municípios
49010	A distância	PEDAGOGIA	Sead	Vários municípios
116908	A distância	QUÍMICA	Sead	Vários municípios
52472	Presencial	ARTES VISUAIS	CAR	Vitória
1112914	Presencial	ARTES VISUAIS (NOT)	CAR	Vitória
21604	Presencial	MÚSICA	CAR	Vitória

CURSOS DA UFES SUBMETIDOS AO ENADE 2024 (LICENCIATURAS)

Código	Modalidade	Curso	Centro	Município
12812	Presencial	CIÊNCIAS BIOLÓGICAS	CCHN	Vitória
12838	Presencial	CIÊNCIAS SOCIAIS	CCHN	Vitória
312834	Presencial	FILOSOFIA	CCHN	Vitória
12818	Presencial	GEOGRAFIA	CCHN	Vitória
12817	Presencial	HISTÓRIA	CCHN	Vitória
116576	Presencial	LETRAS - INGLÊS	CCHN	Vitória
116578	Presencial	LETRAS - PORTUGUÊS	CCHN	Vitória
116574	Presencial	LETRAS - PORTUGUÊS E ESPANHOL	CCHN	Vitória

CURSOS DA UFES SUBMETIDOS AO ENADE 2024 (LICENCIATURAS)

Código	Modalidade	Curso	Centro	Município
1112889	Presencial	FÍSICA	CCE	Vitória
12806	Presencial	MATEMÁTICA	CCE	Vitória
1112909	Presencial	QUÍMICA	CCE	Vitória
12819	Presencial	PEDAGOGIA	CE	Vitória
12826	Presencial	EDUCAÇÃO FÍSICA	CEFD	Vitória

INSTRUMENTOS DO ENADE: AVALIAÇÃO TEÓRICA

I - prova teórica (obrigatória): destinada a aferir o desempenho dos estudantes em relação aos conteúdos programáticos previstos nas diretrizes curriculares nacionais do respectivo curso de graduação suas habilidades (...) e suas competências (...).

III - questionário do estudante (obrigatório): destinado a levantar informações que permitam caracterizar o perfil dos estudantes e o contexto de seus processos formativos, relevantes para a compreensão dos resultados teóricos e práticos dos estudantes no Enade;

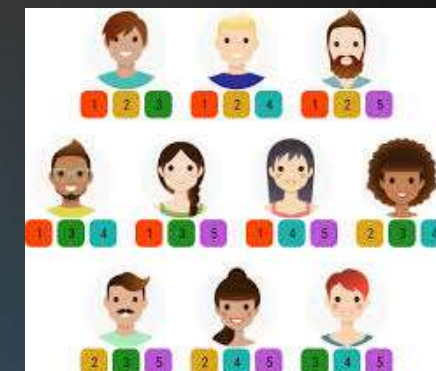
VI - questionário de percepção de prova: destinado a levantar informações que permitam aferir a percepção dos estudantes em relação à prova, auxiliando, também, na compreensão dos resultados dos estudantes no Enade; e

VII - questionário do coordenador de curso: levantar informações que permitam caracterizar o perfil do coordenador de curso e o contexto dos processos formativos,



SOBRE A PROVA TEÓRICA

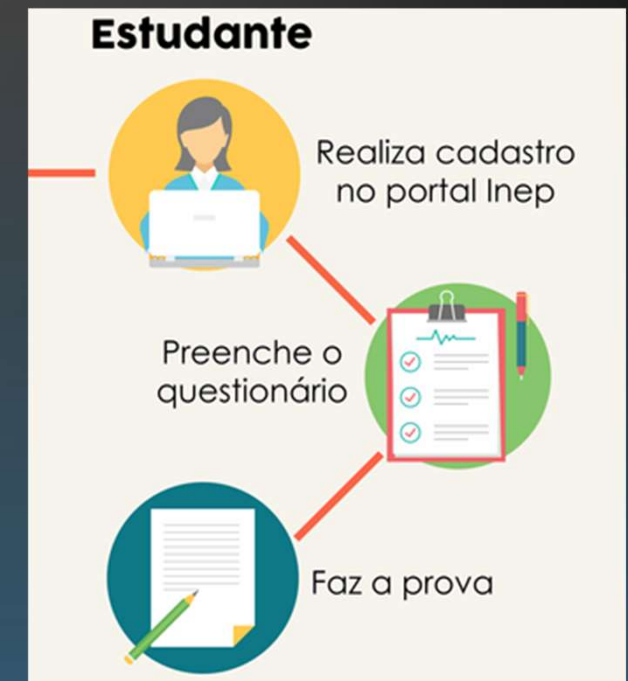
Modelo até 2021		Novo modelo – a partir de 2024		
Prova	Quantidade de Itens	Prova	Quantidade de Itens/estudante	Quantidade de Itens aplicados
Formação Geral	10 (25% prova)	Formação Geral Docente (Portaria 257 de 28/06/24)	27 (44% da Prova)	45
Componente específico	20	Componente específico (Portarias específicas)	36 (múltipla escolha) 01 (discursiva)	60
Ensino específico da área	5			
Pedagogia	5			
Total de Itens	40		64	105



Metodologia de Blocos Incomplets balanceados para cobertura da matriz de referência

O QUESTIONÁRIO DO ESTUDANTE

- Destinado a levantar informações que permitam caracterizar o perfil dos estudantes e o contexto de seus processos formativos, relevantes para a compreensão do desempenho acadêmico
- Utilizado como parâmetro qualitativo em relação à estrutura da instituição. Os alunos aferem, de “concordo totalmente” a “discordo totalmente”, a estrutura acadêmica do curso (dimensão didático-pedagógica), o corpo docente e a infraestrutura.
- As respostas afetam no cálculo do CPC.
- Há também um questionário sobre a percepção sobre a prova, que é integrante ao caderno de prova – não afeta no cálculo do CPC.



SOBRE O QUESTIONÁRIO DO COORDENADOR

- Destinado a levantar informações que permitam caracterizar o perfil do coordenador de curso e o contexto dos processos formativos, auxiliando, também, na compreensão dos resultados dos estudantes no Enade.
- Não é obrigatório, mas é importante para o Inep obter o feedback de quem realiza diretamente as ações junto aos alunos.



INSTRUMENTOS DO ENADE: AVALIAÇÃO DA PRÁTICA

II - instrumento de Avaliação da Prática (OBRIGATÓRIO): destinado à avaliação de conhecimentos, competências e habilidades práticas, aplicado durante os estágios supervisionados obrigatórios previstos nas diretrizes curriculares nacionais, a ser preenchido pelo estudante;

IV - questionário de Avaliação da Prática pelo orientador de estágio: destinado a avaliar as contribuições do estágio para o percurso formativo do estudante, assim como as condições de acompanhamento do estágio supervisionado;

V - questionário de Avaliação da Prática pelo supervisor de estágio: destinado a levantar informações a respeito das características e das condições de trabalho do docente, de supervisão do estágio e de atuação do licenciando;

ATENÇÃO: As atividades práticas serão avaliadas pelo Enade das Licenciaturas durante a realização dos estágios supervisionados obrigatórios (período em que o estudante assume regência de classe) em escolas de Educação Básica, públicas ou privadas.

ESTUDANTES QUE DEVEM PARTICIPAR DA PROVA TEÓRICA DO ENADE

- Deverão ser inscritos os alunos INGRESSANTES e os CONCLUINTES dos cursos habilitados.
- O Inep determina que apenas os alunos concluintes (que tenham ao menos 80% de sua carga horária total concluída **OU** que tenham expectativa de colar grau até o mês de julho do ano subsequente) deverão fazer a prova teórica.
- Os alunos ingressantes (que se matricularam no curso no ano vigente ao Enade **E** que tenham no máximo 25% de sua carga horária total cumprida) são apenas inscritos para subsidiar os dados estatísticos do Inep.

QUEM SÃO OS INGRESSANTES?

- Aqueles que tenham iniciado o respectivo curso no ano de 2023, devidamente matriculados, **e** que tenham de 0 a 25% da carga horária mínima do currículo do curso cumprida até o dia 31 de agosto de 2024 (último dia do período de retificação das inscrições do Enade 2024).
- Atenção aos estudantes que estão ingressando no segundo semestre (inclusive no PSVS) também deverão ser inscritos (obs: 13 a 20/08 - matrículas PSVS)
- Alunos que entraram no curso, aproveitaram disciplinas e ficaram com mais de 25% do total cursado **NÃO DEVEM SER INSCRITOS COMO INGRESSANTES.**

QUEM SÃO OS CONCLUINTES?

- Aqueles que tenham expectativa de conclusão de curso até julho de 2025 **ou** que tenham cumprido 80% (oitenta por cento) ou mais da carga horária mínima do currículo do curso da IES **e** não tenham colado grau até o último dia do período de retificação de inscrições do Enade 2024, nem colarão grau até 31/10/2024.
- Ou seja: são os que colarão grau até 31 de julho de 2025, os que possuem 80% ou mais do total do curso (mesmo não havendo previsão de colar grau até julho de 2025).
- O estudante que estiver vinculado ao curso, independentemente da sua situação de matrícula (trancada ou afastado da Instituição de Educação Superior), estando habilitado, como ingressante ou concluinte, deverá ser inscrito no Enade 2024

RESPONSABILIDADES

- Cabe ao **Procurador Institucional (PI)**:
 - Enquadrar os cursos, para que os coordenadores consigam fazer o acesso ao Sistema Enade;
 - Auxiliar no processo de cadastro dos coordenadores de curso;
 - Gerenciar acessos de Coordenadores no Sistema Enade;
 - Gerar relatórios institucionais.



RESPONSABILIDADES NA AVALIAÇÃO TEÓRICA

- **Coordenador de Curso:** identificar seus alunos ingressantes e concluintes, realizar suas inscrições e retificações junto ao Sistema Enade (<http://enade.inep.gov.br>) e comunicá-los de sua inscrição e de suas obrigações.

OBS.: Antes da inscrição, os coordenadores deverão declarar, no Sistema Enade, a existência ou inexistência de estudantes ingressantes e concluintes habilitados. A funcionalidade de inscrição será habilitada no Sistema somente após a declaração de existência de estudantes habilitados.

- **Estudante:** acessar o Sistema Enade, realizar o seu cadastro, preencher o Questionário do Estudante e realizar a prova no dia, local e horário definidos pelo Inep.



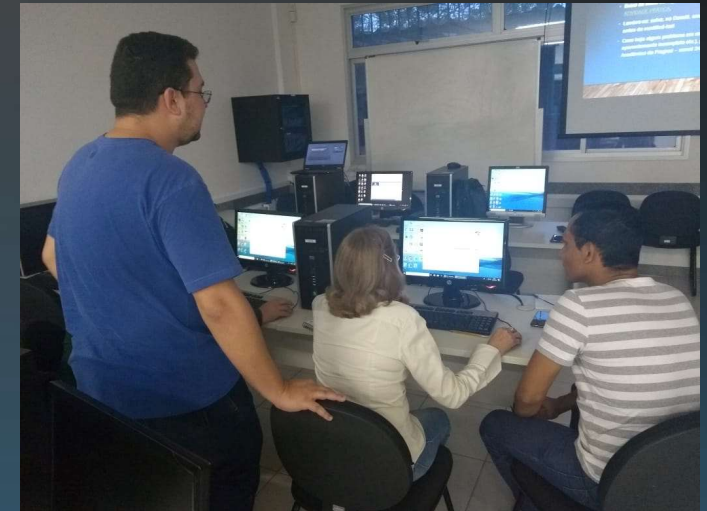
RESPONSABILIDADES DOS ESTUDANTES

- Cabe aos Estudantes Concluintes:
 - Ler todo o Edital 124/2024-Enade;
 - Realizar cadastro junto ao Sistema Enade;
 - Cadastrar suas necessidades especiais e específicas;
 - Preencher o Questionário do Estudante;
 - Informar-se sobre os locais de prova e horários;
 - Fazer a prova teórica do Enade;
 - Informar ausência justificada ao Enade, de acordo com o Anexo III do Edital



RESPONSABILIDADES DA SEAVIN

- Cabe à **Seavin**:
 - Orientar os Coordenadores sobre os procedimentos de inscrição do Enade, de forma virtual (<https://ava.seavin.ufes.br>) e presencial;
 - Realizar campanhas institucionais sobre o Enade;
 - Orientar os alunos, em conjunto com as Coordenações de Curso, sobre os procedimentos do Enade 2024, por meio de curso na plataforma AVA (<https://ava.seavin.ufes.br>) e presencialmente (seminários);
 - Esclarecer a importância do Enade aos alunos e coordenadores.



CRONOGRAMA OFICIAL E RESPONSABILIDADES

AÇÃO	RESPONSÁVEL	PERÍODO
VII - Inscrição dos estudantes ingressantes e concluintes habilitados Obs: seguir o prazo do Cronograma ajustado da Ufes	Coordenador de curso	*23 de julho a 09 de agosto de 2024
VIII - Preenchimento do cadastro pelos estudantes concluintes habilitados	Estudante	02 de setembro a 23 de novembro
IX - Alteração do local de prova do estudante vinculado a curso oferecido na modalidade de Educação a Distância (EaD).	Coordenador de curso	23 de julho a 31 de agosto de 2024
X - Retificação de ações relativas ao enquadramento e às inscrições Obs: seguir o prazo do Cronograma ajustado da Ufes	PI e coordenador de curso	*10 a 31 de agosto de 2024
XI - Alteração do local de prova para os estudantes em mobilidade acadêmica	Coordenador	23 de jul a 31/08/2024
XII - Solicitação de Atendim. Especializado e/ou Tratamento pelo Nome Social	Estudante	2º a 08 de set de 2024
XIII - Resultado da solicitação de Atendimento Especializado e/ou Tratamento pelo Nome Social dos estudantes concluintes habilitados	Inep	16 de setembro de 2024
XIV - Recurso da solicitação de Atendimento Especializado e/ou Tratamento pelo Nome Social dos estudantes concluintes habilitados	Estudante	16 a 20 de setembro de 2024

CRONOGRAMA OFICIAL E RESPONSABILIDADES

AÇÃO	RESPONSÁVEL	PERÍODO
XV - Resultado do recurso da solicitação de Atendimento Especializado e/ou pelo Tratamento pelo Nome Social dos estudantes concluintes habilitados	Inep	30 de setembro de 2024
XVI - Preenchimento do Questionário do Estudante	Estudante	2 de set. a 23 de novembro de 2024
XVII - Indicação do curso pelo estudante concluinte habilitado com mais de uma inscrição	Estudante	2 a 16 de setembro de 2024
XVIII - Divulgação dos locais de prova no Sistema Enade	Inep	04 a 24/11/2024
XIX - Aplicação da prova	Inep	24 de novembro de 2024
XX - Preenchimento do Questionário do Coordenador de Curso	Coordenador	25/11 a 06/12/2024
XXI - Divulgação da lista de estudantes em situação regular na AT do Enade	Inep	7 de janeiro de 2025
XXII - Registro de Declaração de Responsabilidade da IES	Coordenador	A partir de 08/01/2025

CRONOGRAMA OFICIAL E RESPONSABILIDADES

AÇÃO	RESPONSÁVEL	PERÍODO
XXIII - Solicitação de dispensa de prova pelo estudante	Estudante	8 de janeiro a 7 de fev. de 2025
XXIV - Solicitação de Dispensa de Prova pela IES	Coordenador	8 de janeiro a 7 de fev. de 2025
XXV - Análise e deliberação, por parte da IES, das solicitações de dispensa dos estudantes	Coordenador	8 de janeiro a 17 de fev. de 2025
XXVI - Análise e deliberação, pelo Inep, das solicitações de dispensa da IES	Inep	8 de janeiro a 17 de fev. de 2025
XXVII - Recurso das solicitações de dispensa do estudante, indeferidas pela IES	Estudante	18 de fev. a 04 de março de 2025
XXVIII - Recurso das solicitações de dispensa da IES indeferidas pelo Inep	Coordenador de curso	21 de fevereiro a 06 de março de 2025
XXIX - Resultado dos recursos das solicitações de dispensa do estudante e da IES	Inep	Até 19 de março de 2025

CRONOGRAMA UFES DE ATIVIDADES DO ENADE

- Considerando que a Ufes possui datas específicas de fechamento de pautas, matrícula, registro das atividades discentes no SIE e outras, e considerando o calendário do edital do Enade, a Seavin definiu um **Cronograma Ajustado** de Atividades.
- Esse cronograma deverá ser seguido rigorosamente, visto que ele considera os prazos improrrogáveis do Inep e coloca uma margem de segurança pequena, para evitar prejuízos referentes a erros de sistema.
 - “7.1.2. A não observância do período estipulado poderá ensejar responsabilização da IES quanto à ausência de enquadramento e/ou de inscrição no Sistema Enade, inclusive os decorrentes de quaisquer motivos de ordem técnica dos computadores, falhas de comunicação, problemas de senha, congestionamento das linhas de comunicação, procedimento indevido da IES, bem como por outros fatores que impossibilitem a transferência de dados”.



CRONOGRAMA UFES DE ATIVIDADES ENADE

ATIVIDADE	DATAS
Reunião com Coordenadores dos cursos habilitados ao Enade	29/07
Período para treinamentos online (ava.Seavin.ufes.br)	De 30/07 a 09/08/24
Período para os Coordenadores de cursos com área básica de ingresso (ABI) selecionar os estudantes de acordo com a CH da licenciatura (horários disponíveis para esclarecimentos sobre este processo com Seavin)	De 30/07 a 21/08
Período para INSCRIÇÃO de ingressantes e concluintes no Sistema Enade	De 30/07 a 09/08/24
Evento Tira-dúvidas Agendado – INSCRIÇÃO (agenda.ufes.br)	De 30/07 a 08/08/24
Divulgação aos alunos da LISTA PROVISÓRIA DE CONCLUINTES INSCRITOS	12/08/2024
Período de manifestação dos alunos em relação à LISTA PROVISÓRIA DE CONCLUINTES INSCRITOS	De 12/08 a 21/08
Período para comunicar aos estudantes em mobilidade acadêmica que deverão solicitar a alteração do município de Prova à Coordenação do Curso	De 01/08 a 17/08

Treinamentos

Inscrições

CRONOGRAMA UFES DE ATIVIDADES ENADE

ATIVIDADE	DATAS	
Alteração, pelo Coordenador, do município de prova do Estudante vinculado a curso que esteja em mobilidade acadêmica	De 01/08 a 30/08/24	Retificação
Período para RETIFICAÇÃO de ingressantes e concluintes no Sistema Enade (retirada de alunos que colaram grau pi colarão até 31-10-24 e que entregaram declaração de expectativa de colação de grau e outros acertos necessários)	De 21/08 a 30/08	
Evento Tira-dúvidas Agendado - RETIFICAÇÃO	De 21/08 a 29/08	
Divulgação aos alunos da LISTA FINAL DE CONCLUINTES INSCRITOS	30/08	Controle dos Concluintes
Período para comunicar aos alunos as datas para solicitação de atendimento especializado ou Tratamento pelo nome social no Sistema Enade (02 a 08/09)	De 26/08 a 02/09	
Data de envio do Dossiê Enade via AVA	De 30/08 a 09/09	
Divulgação aos alunos sobre as regras do Enade(a Seavin também atuará neste processo)	De 02/09 a 22/11	

CRONOGRAMA UFES DE ATIVIDADES ENADE

ATIVIDADE	DATAS
Data da prova	24/11/2024
Período para preencher o Questionário do Coordenador	25/11 a 06/12/24
Declaração de responsabilidade de erro de inscrição para regularização do Estudante, via Sistema Enade	A partir de 08/01/25
Período de Dispensa da prova – Estudante e IES	08/01 a 07/02/2025
Análise e deliberação acerca das solicitações de dispensa registradas pelos estudantes via Sistema Enade	08/01 a 17/02/2025
Interposição de Recurso diante das solicitações de Dispensa por iniciativa da IES e dos estudantes, indeferidas pelo Inep	18/02 a 04/03/2025

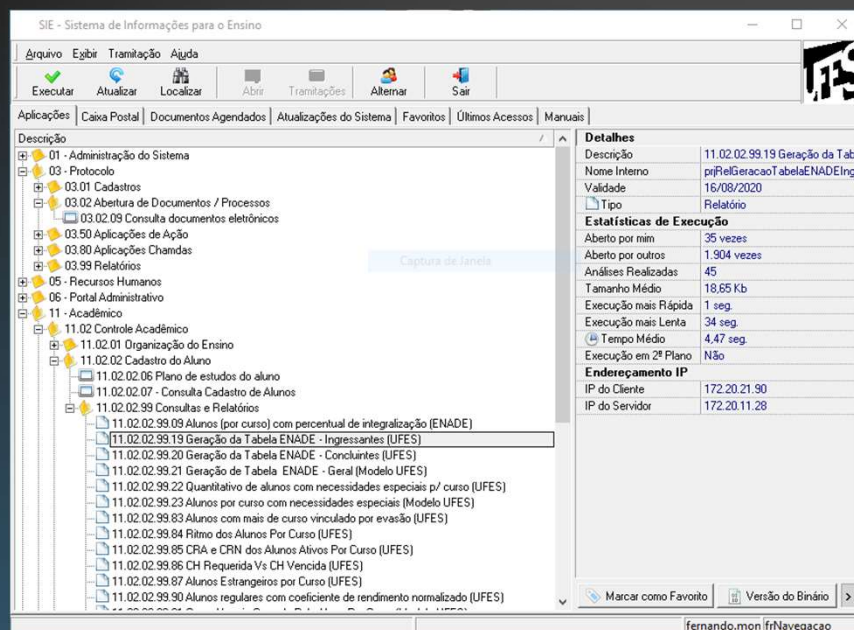
Controle dos Concluintes

Dispensas

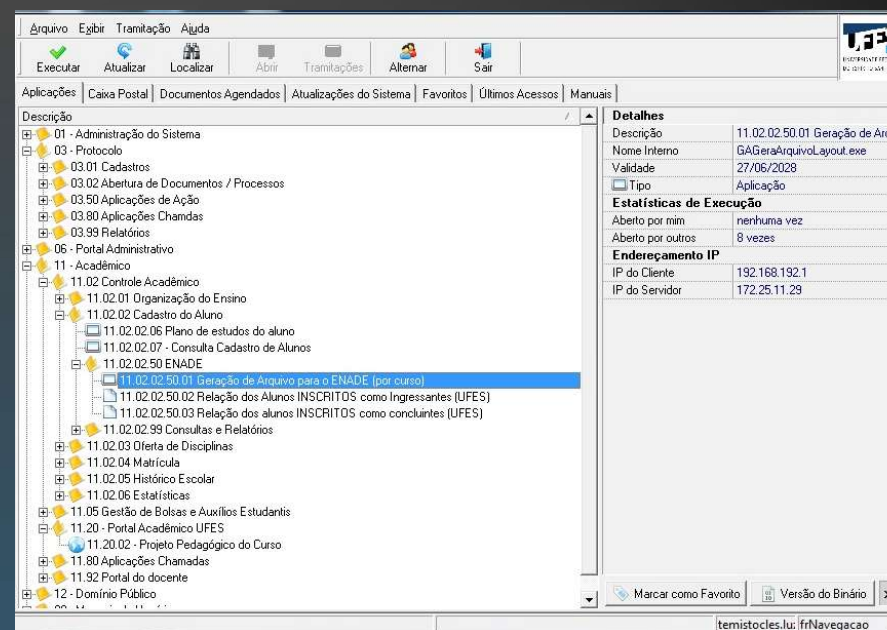
INSCRIÇÃO DOS ESTUDANTES

O QUE MUDOU? PRINCIPAIS OPERAÇÕES

CONSULTA NO SIE: INGRESSANTES



ANTES: Geração de **tabela** de Ingressantes no Enade (11.02.02.99.19)



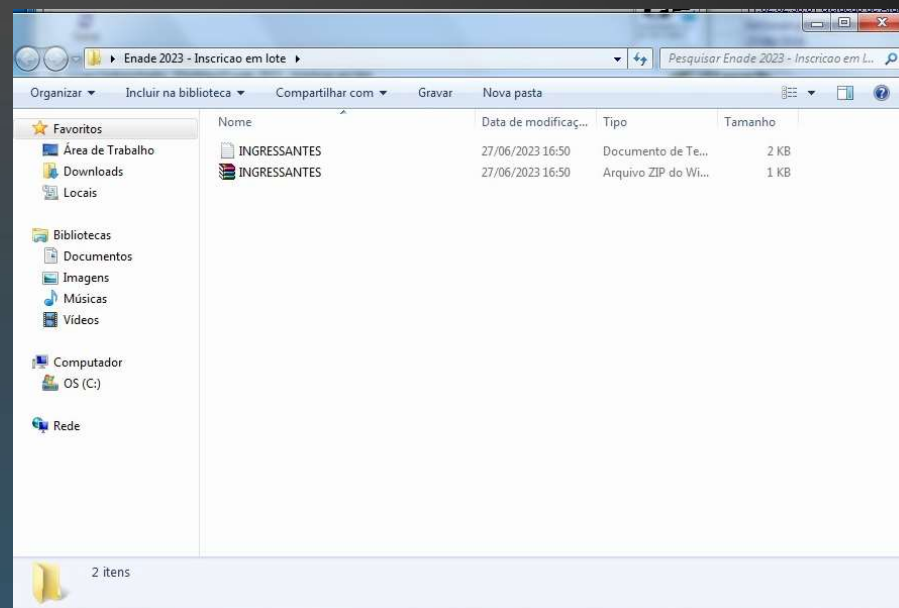
AGORA: Geração de **ARQUIVO** de Ingressantes no Enade (11.02.02.50.01)

INSCRIÇÃO DE INGRESSANTES

ENADE Tabela TRATADA Ingressantes Administração Noturno 07.06.2019.xls - LibreOffice Calc

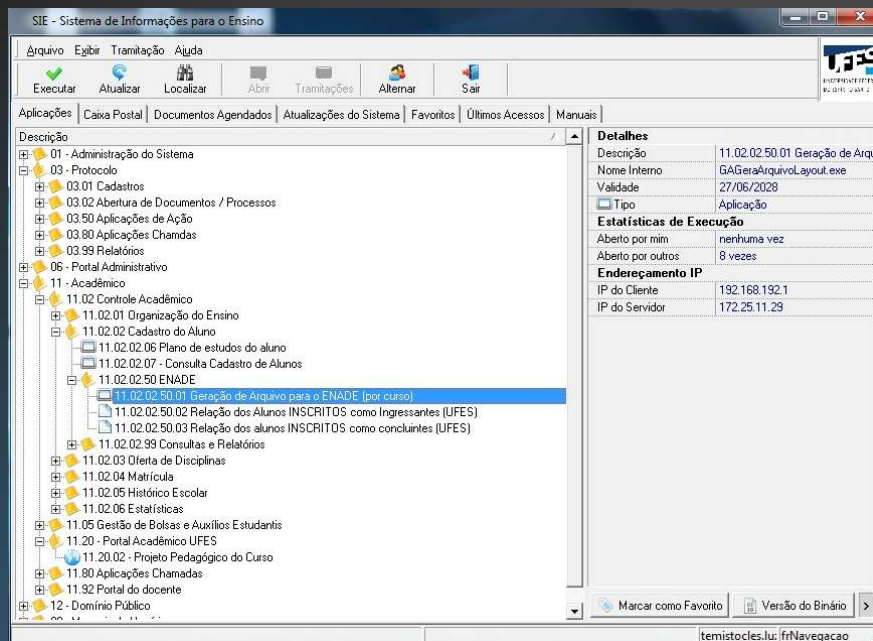
	A	B	C	D	E	F	G	H
1	CO PROJETO	TP ORIGEM	CO IES	CO CURSO	NU_CPF	NU_ANO_FIM_ENSINO_MEDIO	CO_TURNO_GRADUACAO	NU_PERCENTUAL_INTEGRAL
2	1911101	E	573	12822	16997073751	2016		10,0
3	1911101	E	573	12822	12728036608	2018		10,0
4	1911101	E	573	12822	18904692709	2018		10,0
5	1911101	E	573	12822	17758522700	2018		10,0
6	1911101	E	573	12822	48322066805	2018		10,0
7	1911101	E	573	12822	16298206795	2015		10,0
8	1911101	E	573	12822	18280818766	2017		10,0
9	1911101	E	573	12822	06133601580	2001		25,1
10	1911101	E	573	12822	117803145704	2018		10,0
11	1911101	E	573	12822	41654254813	2018		10,0
12	1911101	E	573	12822	16065866709	2018		10,0
13	1911101	E	573	12822	16443278705	2018		10,0
14	1911101	E	573	12822	17836836789	2017		10,0
15	1911101	E	573	12822	17888737773	2017		10,0
16	1911101	E	573	12822	14756920721	2017		10,0
17	1911101	E	573	12822	13154652728	2014		10,0
18	1911101	E	573	12822	15897677727	2017		10,0
19	1911101	E	573	12822	14602092730	2018		10,0
20	1911101	E	573	12822	10389844796	2018		10,0
21	1911101	E	573	12822	15773467771	2018		10,0
22	1911101	E	573	12822	15679889705	2018		10,0
23	1911101	E	573	12822	17188138729	2014		10,0
24	1911101	E	573	12822	14487224705	2017		10,0
25	1911101	E	573	12822	13890084796	2018		10,0
26	1911101	E	573	12822	18391792790	2018		10,0
27	1911101	E	573	12822	13639345703	2017		10,0
28	1911101	E	573	12822	14749616706	2018		10,0

ANTES: Tratamento de tabela Ingressantes



AGORA: não precisa tratar. Geração Arquivo com informações tratadas

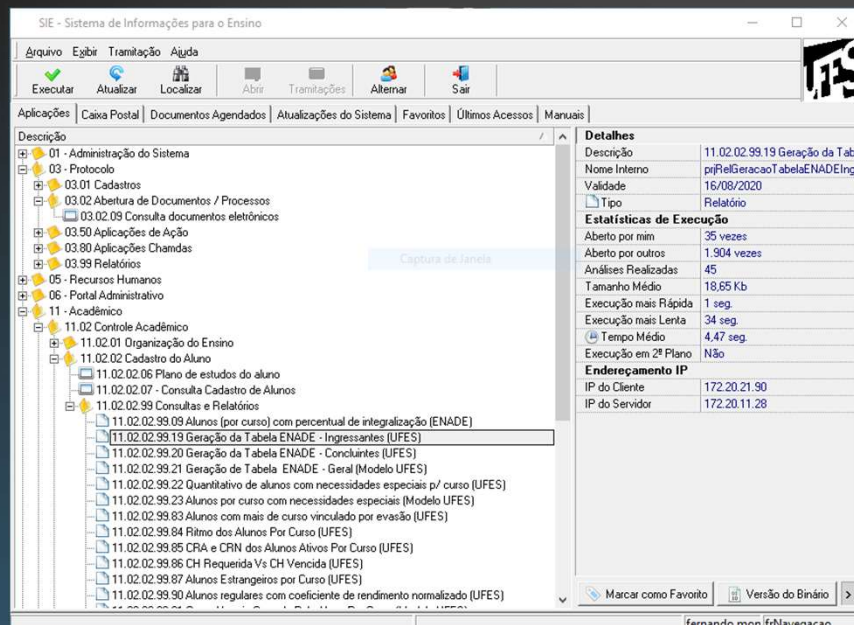
RELATÓRIO DE INGRESSANTES INSCRITOS (SIE)



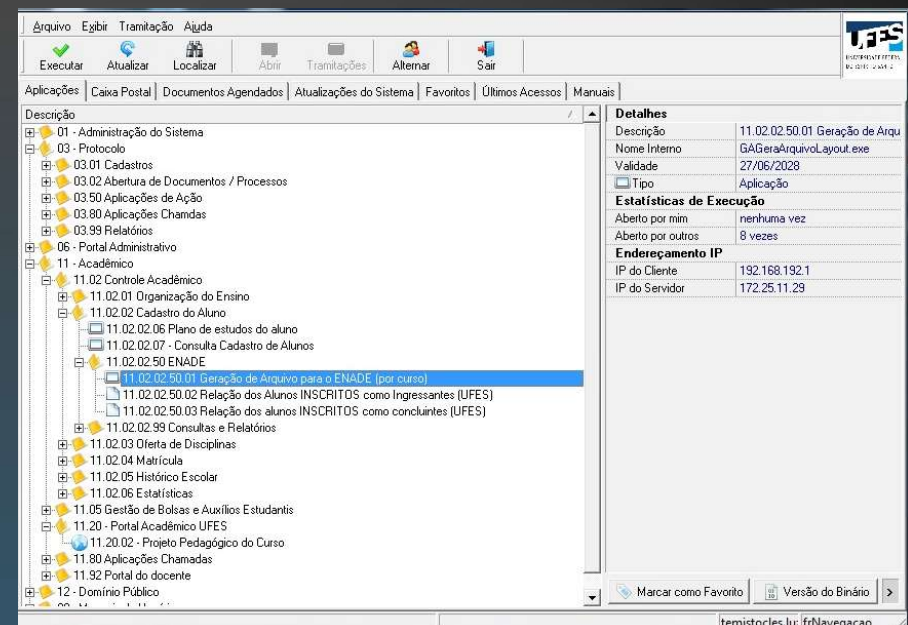
UNIVERSIDADE FEDERAL DO ESPÍRITO SANTO		20.01.99.05 Relação dos alunos inscritos - ciclo atual (UFES)		Data: 07/07/2023
				Hora: 09:45
INGRESSANTE	2023	Curso: 28 - Medicina		
Aluno: 2023100485 - GUSTAVO BROMONSCHENKEL BRANDAO		CPF: 06370391735		
Linha do arquivo: 2	Percentual de Integralização: 0.00	Tipo de Inscrição: OBRIGATORIA (CH ACIMA DE 80%)		
Ano de Ingresso: 2023	Ano Conclusão: Ensino Médio: 2019	Turno: 3 - Integral		
Email: gustavobrandao051@gmail.com		Telefone: 27 - 999293011		
Aluno: 2023101350 - LEONELYS ISABEL RODRIGUEZ JIMENEZ		CPF: 06609992770		
Linha do arquivo: 3	Percentual de Integralização: 0.00	Tipo de Inscrição: OBRIGATORIA (CH ACIMA DE 80%)		
Ano de Ingresso: 2023	Ano Conclusão: Ensino Médio: 2011	Turno: 3 - Integral		
Email: rodriguezleoneys@gmail.com		Telefone: 27 - 999755633		
Aluno: 2023100201 - LETICIA SAUDE SILVA FLORENTINO SANTOS		CPF: 06612259507		
Linha do arquivo: 4	Percentual de Integralização: 0.00	Tipo de Inscrição: OBRIGATORIA (CH ACIMA DE 80%)		
Ano de Ingresso: 2023	Ano Conclusão: Ensino Médio: 2022	Turno: 3 - Integral		
Email: leticiasaudestsantos@gmail.com		Telefone: 73 - 999141250		
Aluno: 2023101064 - PEDRO CAETANO BARBOSA		CPF: 06989940190		
Linha do arquivo: 5	Percentual de Integralização: 0.00	Tipo de Inscrição: OBRIGATORIA (CH ACIMA DE 80%)		
Ano de Ingresso: 2023	Ano Conclusão: Ensino Médio: 2022	Turno: 3 - Integral		
Email: pedrobarbosaneisy@gmail.com		Telefone: 65 - 992120133		
Aluno: 2023100488 - JULIA FONSECA DE OLIVEIRA		CPF: 07717531607		
Linha do arquivo: 6	Percentual de Integralização: 0.00	Tipo de Inscrição: OBRIGATORIA (CH ACIMA DE 80%)		
Ano de Ingresso: 2023	Ano Conclusão: Ensino Médio: 2020	Turno: 3 - Integral		
Email: juliafonsecazuiz@outlook.com		Telefone: 33 - 988380854		
Aluno: 2023100487 - BEATRIZ GOMES FURTADO		CPF: 07954055108		
Linha do arquivo: 7	Percentual de Integralização: 0.00	Tipo de Inscrição: OBRIGATORIA (CH ACIMA DE 80%)		
Ano de Ingresso: 2023	Ano Conclusão: Ensino Médio: 2020	Turno: 3 - Integral		
Email: beatriz.gomes.turtao@gmail.com		Telefone: 61 - 35856816		

Relatório: 11.02.02.50.02 – Relação de alunos inscritos como Ingressantes (para acompanhamento)

CONSULTA NO SIE: CONCLUINTES



Antes: Geração de tabela de Concluintes no Enade (11.02.02.99.20)



AGORA: Geração de ARQUIVO de Concluintes no Enade (11.02.02.50.02)

INSCRIÇÃO DE CONCLUINTE

ENADE Tabela TRATADA Concluintes Administração Noturno 07.06.2019.xls - LibreOffice Calc

N	O	P	Q	R	S
304	52	2015100019	GABRIEL BERSOT FERREIRA	gabrielbersot@hotmail.com	2190
305	52	2016100230	JOAO PAULO RANGEL	joaopaulorangell@gmail.com	2190
306	52	2016100182	TATHIANA MADEIRA NOGARI	TATHIANA.NOGARI@HOTMAIL.COM	2190
307	52	2015206316	ANA CLARA ROSSI MONGIN	ana.mongin@gmail.com	2220
308	52	2013202176	ARTUR DE ANDRADE SANTOS	arturufes@gmail.com	2220
309	52	2014202439	DOUGLAS ALBERTO FERREIRA	DAF.UFES@GMAIL.COM	2220
310	52	2014202402	IGOR COSTA SANTANA	igordcssant@gmail.com	2220
311	52	2015100002	RAPHAEL SILVA BRAS	raphaelbras@gmail.com	2235
312	52	2014100247	ADIVAL MATTIA JUNIOR	adival_junior@hotmail.com	2280
313	52	2015206317	ANA CAROLINA SCHULTZ BRANDAO	carolinasschultz.brandao@gmail.com	2280
314	52	2011202365	ANDRESSA MARTINS MARANGONI	andressaufes12@gmail.com	2280
315	52	2015206332	BRUNO TRINDADE MACHADO	brunotmachado16@gmail.com	2280
316	52	2013202191	PEDRO FALCAO DE ALBUQUERQUE	pedrofa19@gmail.com	2280
317	52	2013202203	THAISA STEPHANI REALI DE JESUS	thaisareali@hotmail.com	2280
318	52	2014100261	AYGRES CARDOSO ABREU DA COSTA	aygresc@gmail.com	2310
319	52	2015206333	ISAAC CUNHA EMERICK	isaaccunhaemerick@gmail.com	2340
320	52	2015206314	LUCAS DIRCEU SANTOS GASPERAZZO	lucas_dirceu_santos@hotmail.it	2340
321	52	2014202411	LUCAS FARIA CARDOSO	lucasfariacardoso@gmail.com	2340
322	52	2013202204	RENAN ROCHA SOUZA	renanrsouza@gmail.com	2340
323	52	2015100044	TALITA ASTORI	t.astori@hotmail.com	2340
324	52	2015206318	VANESSA CHRIST PILGER	vanessa_pilger@hotmail.com	2340
325	52	2015100040	HANANDA DE FREITAS SOBRINHO	hanandasb@hotmail.com	2370
326	52	2015100039	ARINE GUJANSQUE SOUZA SILVA	arine.guilva@gmail.com	2400
327	52	2015100037	CAIO CESAR BORRE DE ANDRADE	caio.borre@hotmail.com	2400
328	52	2015100022	FELIPE DOS SANTOS CERQUEIRA PASSABAO	felipe.passabao@gmail.com	2400

Antes: Tratamento de tabela Concluintes

ENADE

Nome

Nome	Data de modificação...	Tipo	Tamanho
CONCLUINTE	27/06/2023 16:40	Documento de Te...	5 KB
CONCLUINTE	27/06/2023 16:40	Arquivo ZIP do Wi...	2 KB

Ponto de corte: Considera o máximo de horas que o estudante pode fazer nos próximos 2 semestres.

ENADE

Data de modificação... 27/06/2023 16:40

Pasta de arquivos

AGORA: não precisa tratar. Geração Arquivo com informações tratadas

RELATÓRIO DE CONCLUINTES INSCRITOS (SIE)

SIE - Sistema de Informações para o Ensino

Arquivo Exibir Tramitação Ajuda

Executar Atualizar Localizar Abrir Tramitações Alternar Sair

Aplicações Caixa Postal Documentos Agendados Atualizações do Sistema Favoritos Últimos Acessos Manuais

Descrição

- 01 - Administração do Sistema
- 03 - Protocolo
 - 03.01 Cadastros
 - 03.02 Abertura de Documentos / Processos
 - 03.50 Aplicações de Ação
 - 03.80 Aplicações Chamadas
 - 03.99 Relatórios
- 06 - Portal Administrativo
- 11 - Acadêmico
 - 11.02 Controle Acadêmico
 - 11.02.01 Organização do Ensino
 - 11.02.02 Cadastro do Aluno
 - 11.02.02.06 Plano de estudos do aluno
 - 11.02.02.07 - Consulta Cadastro de Alunos
 - 11.02.02.50 ENADE
 - 11.02.02.50.01 Geração de Arquivo para o ENADE (por curso)
 - 11.02.02.50.02 Relação dos Alunos INSCRITOS como Ingressantes (UFES)
 - 11.02.02.50.03 Relação dos alunos INSCRITOS como concluintes (UFES)
 - 11.02.02.99 Consultas e Relatórios
 - 11.02.03 Oferta de Disciplinas
 - 11.02.04 Matrícula
 - 11.02.05 Histórico Escolar
 - 11.02.06 Estatísticas
 - 11.05 Gestão de Bolsas e Auxílios Estudantis
 - 11.20 - Portal Acadêmico UFES
 - 11.20.02 - Projeto Pedagógico do Curso
 - 11.80 Aplicações Chamadas
 - 11.92 Portal do docente
- 12 - Domínio Público

Detalhes

Descrição: 11.02.02.50.01 Geração de Arquivo para o ENADE (por curso)

Nome Interno: GAGeraArquivoLayout.exe

Validade: 27/06/2028

Tipo: Aplicação

Estadísticas de Execução

Aberto por mim: nenhuma vez

Aberto por outros: 8 vezes

Endereçamento IP

IP do Cliente: 192.168.192.1

IP do Servidor: 172.25.11.29

temistocles.lu:frNavegacao

UNIVERSIDADE FEDERAL DO ESPÍRITO SANTO		Data: 27/06/2023 Hora: 16:02	
11.02.02.50.03 Relação dos alunos INSCRITOS como concluintes (UFES)			
Concluintes: 2023		Curso: 08 - Engenharia Mecânica	
Aluno: 2016201458 - HECTOR BARROS RODRIGUES	CPF: 11032841699		
Linha do arquivo: 2	Percentual de Integralização: 100.0	Tipo de Inscrição: OBRIGATÓRIA (CH ACIMA DE 80%)	
Ano de Ingresso: 2016	Ano Conclusão: 2023	Ensino Médio: 2008	Turno: 3 - Integral
Email: hectorbarros91@hotmail.com			
Aluno: 2016201446 - GUILHERME BINDA FARIA	CPF: 11391986709		
Linha do arquivo: 3	Percentual de Integralização: 99.0	Tipo de Inscrição: OBRIGATÓRIA (CH ACIMA DE 80%)	
Ano de Ingresso: 2016	Ano Conclusão: 2023	Ensino Médio: 2004	Turno: 3 - Integral
Email: guilhermebinda87@gmail.com			
Aluno: 2016201510 - FELYPPE SCHEFFER ROCHA	CPF: 12180355793		
Linha do arquivo: 4	Percentual de Integralização: 92.0	Tipo de Inscrição: OBRIGATÓRIA (CH ACIMA DE 80%)	
Ano de Ingresso: 2016	Ano Conclusão: 2023	Ensino Médio: 2015	Turno: 3 - Integral
Email: felyppe.rochazv17@hotmail.com			
Aluno: 2017202739 - GABRIEL CATARINO CARLESSO	CPF: 12388666627		
Linha do arquivo: 5	Percentual de Integralização: 100.0	Tipo de Inscrição: OBRIGATÓRIA (CH ACIMA DE 80%)	
Ano de Ingresso: 2017	Ano Conclusão: 2023	Ensino Médio: 2016	Turno: 3 - Integral
Email: gabriel.c.carlesso@hotmail.com			
Aluno: 2019100150 - GABRIEL DEL MAESTRO DUARTE	CPF: 12569486752		
Linha do arquivo: 6	Percentual de Integralização: 100.0	Tipo de Inscrição: OBRIGATÓRIA (CH ACIMA DE 80%)	
Ano de Ingresso: 2019	Ano Conclusão: 2023	Ensino Médio: 2010	Turno: 3 - Integral
Email: gabriel.delmaestro.duarte@gmail.com			

Relatório: 11.02.02.50.03 - Relação de alunos inscritos como CONCLUINTES(para acompanhamento)

LISTA DE INSCRITOS NO SISTEMA ENADE

The screenshot displays the INEP Enade system interface. At the top, the INEP logo and 'Enade' are visible on the left, and the user name 'TEMISTOCLES DE SOUSA LUZ' is on the right. A sidebar on the left contains navigation options: Inicial, Editar Contatos, Inscrição ingressante, Inscrição concluinte, Inscrição em Lote, Consulta de inscritos (highlighted), Questionário do Coordenador, Relatório, Dispensa estudante concluinte, Declaração de responsabilidade, Visualizar classificação de curso - Cine Brasil, and Página de. The main area features a search filter with dropdowns for '2023', 'Tipo de inscrição: Ingressante', and 'Condição da inscrição: Regular'. There are input fields for 'CPF:', 'Nome:', and 'Número da inscrição:'. Below these are dropdowns for 'Origem da inscrição:' and 'Preenchimento questionário:'. 'Limpas' and 'Pesquisar' buttons are present. A table lists the following students:

Nome	Tipo de inscrição	Condição da inscrição	Ações
ANDRE SILVA BALARINI	Ingressante	Regular	🔍
CAIO DETTOGNI ALVARENGA	Ingressante	Regular	🔍
CAIO DRUMOND DE ABREU REBOUCAS	Ingressante	Regular	🔍
CESAR BRIOSCHI LOPES	Ingressante	Regular	🔍
EDUARDO CASSINI D AMORIM	Ingressante	Regular	🔍
ERIK DE OLIVEIRA FREITAS	Ingressante	Regular	🔍
FELIPE ARTHUR TRINDADE ALVES	Ingressante	Regular	🔍
FELIPE GUERRA BARBOSA	Ingressante	Regular	🔍

At the bottom, the footer contains: © MEC - Ministério da Educação | INEP - Instituto Nacional de Estudos e Pesquisas Educacionais Anísio Teixeira, and contact information: 2.0.3181 (:443) and 2.0.3441 (6).

MANIFESTAÇÃO DOS ALUNOS EM RELAÇÃO À LISTA PROVISÓRIA: 12 À 21/08

- A Coordenação DEVERÁ DIVULGAR A LISTA PARCIAL DE CONCLUINTES INSCRITOS (modelo no AVA) e CONSULTAR os estudantes que possuem menos de 80% de CH cursada (essa informação está no Relatório) para verificar se terminarão os estudos e desejam colar grau até 31/07/2024.
- Os estudantes que **NÃO TIVEREM INTENÇÃO DE COLAR GRAU** até 31/07/25 deverão entregar DECLARAÇÃO ASSINADA (modelo no AVA) para terem a inscrição removida no Sistema Enade no período de retificação.
- Lembrando que este será o período para os estudantes em **mobilidade acadêmica** no país se manifestarem em relação à alteração do município de Prova.

PERÍODO DE RETIFICAÇÕES

Operações necessárias a partir de 12/08/24

RETIFICAÇÃO DE **INGRESSANTES**: DE 21 A 30/08

- Se o seu curso possui ingresso por meio de SISU ou PSVS no meio do ano (matrícula em agosto), você deverá realizar as inscrições de ingressantes novamente.
- Veja no Manual como inscrever os estudantes.
- Lembre-se: salve, no Dossiê os novos arquivos .txt e listas de ingressantes do SIE.

OBS.: Caso haja algum problema em relação ao cadastro dos alunos (dados faltantes, lista aparentemente incompleta etc.), procure o Departamento de Controle e Registro Acadêmico da Prograd – ramal 2413.

RETIFICAÇÃO DE CONCLUINTES: 21 A 30/08

Critérios para selecionar / excluir Concluintes

- Alunos (que possuam menos de 80% da CH): que entregaram a Declaração assinada informando não ter expectativa de colar grau **ANTES** de 31/07/2025;
- Remover alunos que colaram grau efetivamente (com assinatura na ata de formatura) e com previsão de colação de grau até 31.10.2024;
- Caso algum grupo de alunos tenha **PREVISÃO** de colar grau entre os dias 21 e 31 de agosto, deixe-os no SISTEMA ENADE e remova-os somente após ter certeza de que todos colaram grau. O sistema fica aberto até 23h59 do dia 31 de agosto.
- É mais simples e muito menos prejudicial inscrever um aluno que já colou grau do que deixar de inscrever um aluno habilitado (há possibilidade de removê-lo no período de dispensas, no começo do ano).

MANIFESTAÇÃO DOS ALUNOS EM RELAÇÃO À LISTA PROVISÓRIA

ATENÇÃO: Arquive as declarações assinadas dos estudantes no Dossiê Enade 2024

Eu, _____,

inscrito sob o CPF nº. _____, estudante do Curso _____, do Centro _____, matriculado junto à Universidade Federal do Espírito Santo sob o nº _____, **DECLARO** que:

1. possuirei menos que 80% da carga horária total do meu curso integralizada até 31 de agosto de 2023;
2. não possuo expectativa de concluir 100% do meu curso até 31 de julho de 2024;
3. solicitarei colação de grau somente a partir do dia 1 de agosto de 2024;
4. **E**, desta forma, não estou habilitado a participar da Edição 2023 do Exame Nacional de Desempenho de Estudantes (ENADE).

O ENADE é regido sob a Lei nº 10.861/2004, bem como pela Portaria nº. 124/2023-MEC e pelo [Edital nº. 037/2023-Inep.](#)

_____, ____ de _____ de 2023.

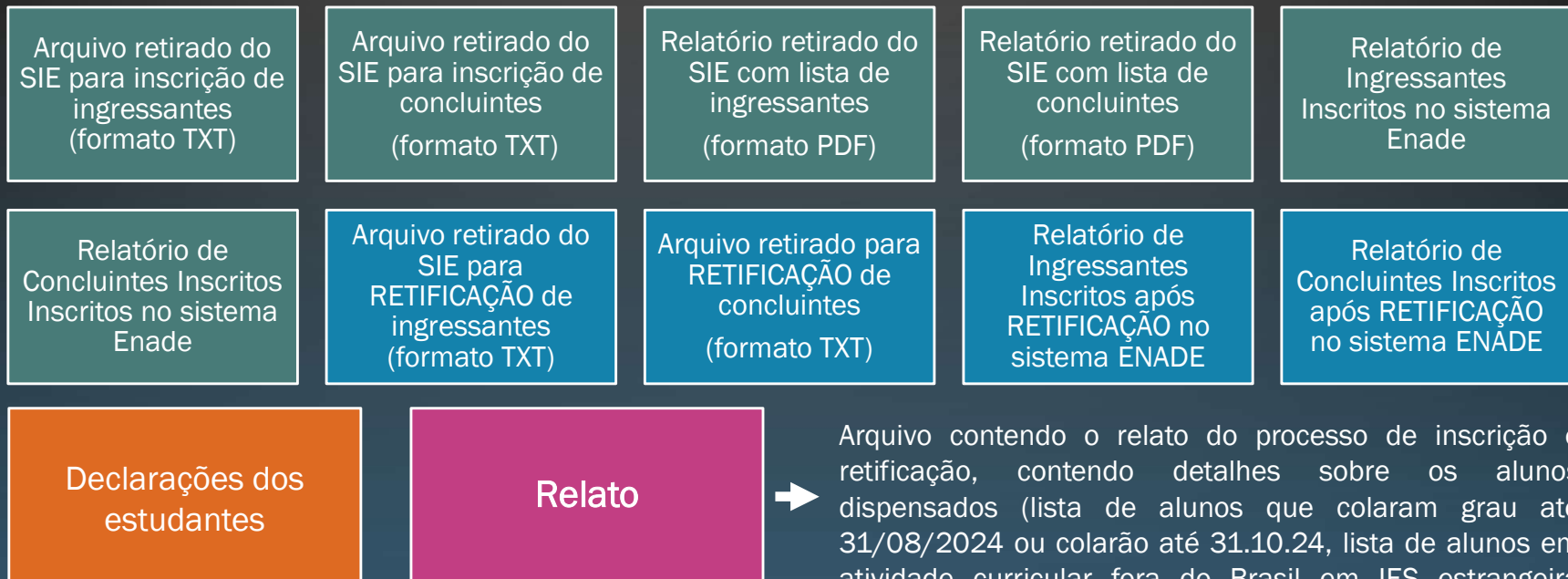
DIVULGAÇÃO DA LISTA FINAL DE CONCLUINTES: 30/08

- Com a Lista Retificada de Concluintes em mãos, dê ampla divulgação aos alunos do curso. Sugerimos enviá-la por e-mail, WhatsApp, Portal do Aluno e AVA, bem como que sejam afixadas cópias das listas nas dependências do curso (salas de aula dos últimos períodos, secretarias, corredores etc.).
- A Seavin, poderá divulgar essas listas no site oficial do Enade na Ufes (<http://enade.ufes.br>).
- É imprescindível que TODOS os alunos inscritos como concluintes tenham ciência de sua inscrição e de suas obrigações para com o exame. “1.10.1 É de responsabilidade das IES notificar os estudantes habilitados sobre sua inscrição no Enade 2024”.

SOBRE O DOSSIÊ ENADE 2024

- Como as coordenações são mandatos, para que as operações relativas ao Enade sejam devidamente registradas e se facilite a resposta e a comprovação das ações realizadas, é essencial que se faça um Dossiê, contendo todas as atividades e arquivos gerados durante o processo.
- É necessário ARQUIVAR os seguintes registros:

SOBRE O DOSSIÊ ENADE 2024



CONTROLE DO CADASTRO DO ESTUDANTE E DAS RESPOSTAS AO QUESTIONÁRIO

- O cadastro dos concluintes (informações pessoais, endereço, telefones, nome social e necessidades especiais) precisa ser feito pelo próprio aluno concluinte após o período de inscrições. Ele pode fazer o cadastro até o dia 23 de novembro.
- O Sistema Enade possui ferramentas de **acompanhamento do cadastro** e do Questionário do Estudante preenchidos pelos alunos, e cabe à Coordenação de Curso alertar aos alunos (e-mail, WhatsApp, Facebook, Portal do Aluno etc.) para que realizem essas etapas.
- Antes do dia 15 de novembro, avise de forma protocolada aos alunos que ainda não tiverem feito o cadastro e o Questionário do Estudante. Se documente!

SOBRE O DIA DA PROVA

- No Sistema Enade haverá ferramenta para saber os locais de prova. Confira essas informações, para que se possa realizar um melhor acompanhamento da situação.
- Alguns cursos, nas edições anteriores, foram ao local de Prova receber os estudantes. A Ufes tem viabilizado Tendas e materiais como caneta, água etc.
- A Seavin também estará presente nos locais.

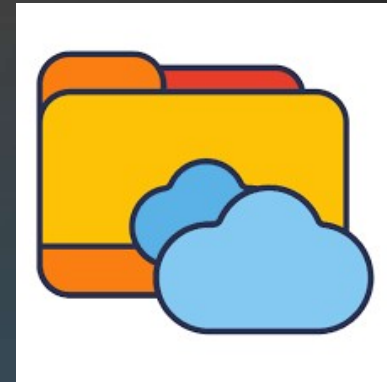


SOLICITAÇÕES DE DISPENSA

- O Inep definiu o dia **07 de janeiro de 2025** como data provável de divulgação das relações de estudantes em situação Regular (alunos concluintes que efetivamente participaram da prova e preencheram o Questionário do Estudante).
- Entre **08/01 e 07/02/25**, os estudantes poderão solicitar a dispensa da prova nos casos previstos no Anexo II. Neste período, os coordenadores poderão também, solicitar dispensa de prova por mediante declaração de responsabilidade pela IES.
- Podem haver alunos fora do Relatório de Regularidade que fizeram a prova mas não preencheram o Questionário do Estudante: nesses casos, não há justificativa aceita pelo Inep para regularização.

NÃO ESQUEÇA DE REGISTRAR TUDO NO DOSSIÊ!

- Atualize o RELATO do dossiê com os acompanhamentos realizados (alunos que foram notificados da necessidade de acessar o Sistema Enade e preencher cadastro/questionário do Estudante, e todas as ações de dispensa e justificativas realizadas.
- O Anexo III do Edital detalha os critérios para deferimento de dispensa.



PESQUISA DE SATISFAÇÃO COM ESTUDANTES



Você tem alguma sugestão para melhorarmos nos próximos Enades?

2021	2022
Maior divulgação do seminário e de aulas preparatórias para realização da prova.	Incentivos para a realização da prova, como eliminar horas complementares e parte de optativas.
Realização de simulados para os estudantes.	Maior engajamento da universidade, seja na preparação, dia de prova e pós prova.
Tornar a prova mais objetiva e menos cansativa.	Ação de acolhimento no local de prova, com divulgação prévia por e-mail.
Ação conjunta para melhor preparar os estudantes para as questões do Enade, incluindo ações de estudo junto ao colegiado das disciplinas.	Recomendação para os alunos levarem casaco mesmo em dias quentes.
Não tornar a prova obrigatória para alunos finalistas.	Liberação de 1h do horário de aula para a revisão do Enade.

Você tem alguma sugestão para melhorarmos nos próximos Enades?

2021	2022
Melhorar a divulgação do Enade e orientar bem os alunos sobre a inscrição e a importância da prova.	Restrição de participação na palestra online apenas para alunos com e-mail institucional.
Avisar com maior antecedência os alunos inscritos no Enade.	Aula específica de véspera ou semanal para o Enade.
Maior participação dos docentes, disponibilizando questões comentadas de sua disciplina.	Utilização da nota do Enade para registrar horas de atividades complementares.
Utilizar AVA com resumos das matérias do Enade e simulados.	Otimização das perguntas da prova, aumento do tempo e diminuição do número de questões discursivas.
Melhorar o sistema de inscrição e deixar claro para os estudantes que o Enade se aplica aos estudantes com 80% do curso concluído e não apenas para quem está prestes a se formar.	Esclarecimento do impacto da nota baixa no curso e incentivo à participação.

BOAS PRÁTICAS


- Em nosso acompanhamento do Enade, realizado desde 2015, identificamos algumas boas práticas realizadas por cursos e que podem ser utilizadas pelas Coordenações :
 - Motivar a participação dos estudantes nos Seminários da Seavin para tirar dúvidas sobre o Enade
 - Grupo de e-mails, WhatsApp, etc.: desenvolver um canal para divulgar informações sobre o Enade com os estudantes.





- [Webinar] **A avaliação institucional e o Enade: compartilhando experiências:**
link <https://www.youtube.com/watch?v=wD-lFqZ2r8w&t=7619s>

CONTATOS

SECRETARIA DE AVALIAÇÃO INSTITUCIONAL (Seavin)

 (27) 3145-9204

 enade@ufes.br

 <http://enade.ufes.br>

 <https://ava.seavin.ufes.br>



OBRIGADO PELA ATENÇÃO!

Em caso de dúvidas, entre em contato conosco!